

# Orienteringsmøde Runkenbjerg, 23.2.2021

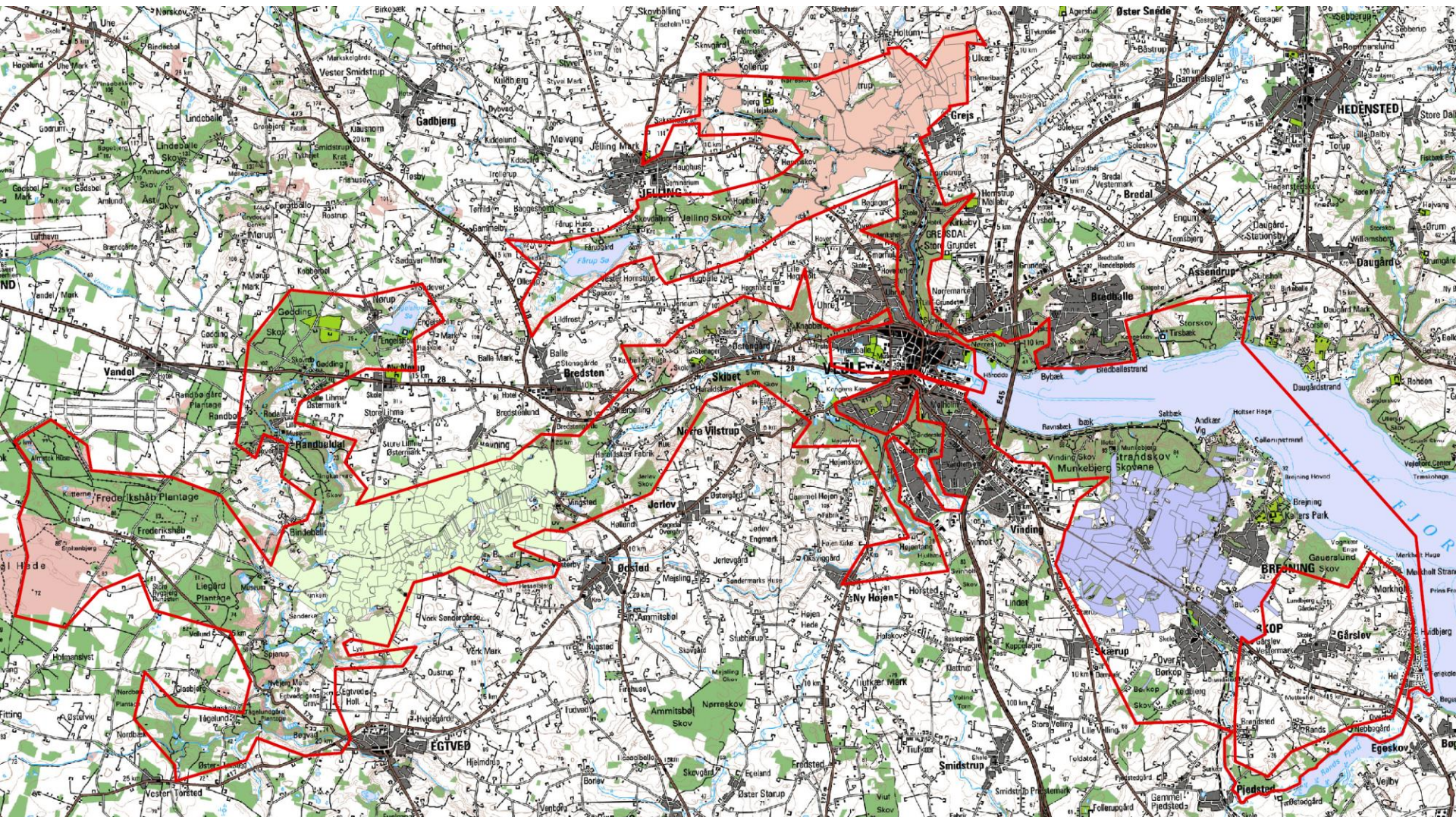
Interviewundersøgelse  
(Foreløbige resultater)

Erling Andersen, Lone S  
Kristensen, Lotte R. Petersen &  
Jørgen Primdahl

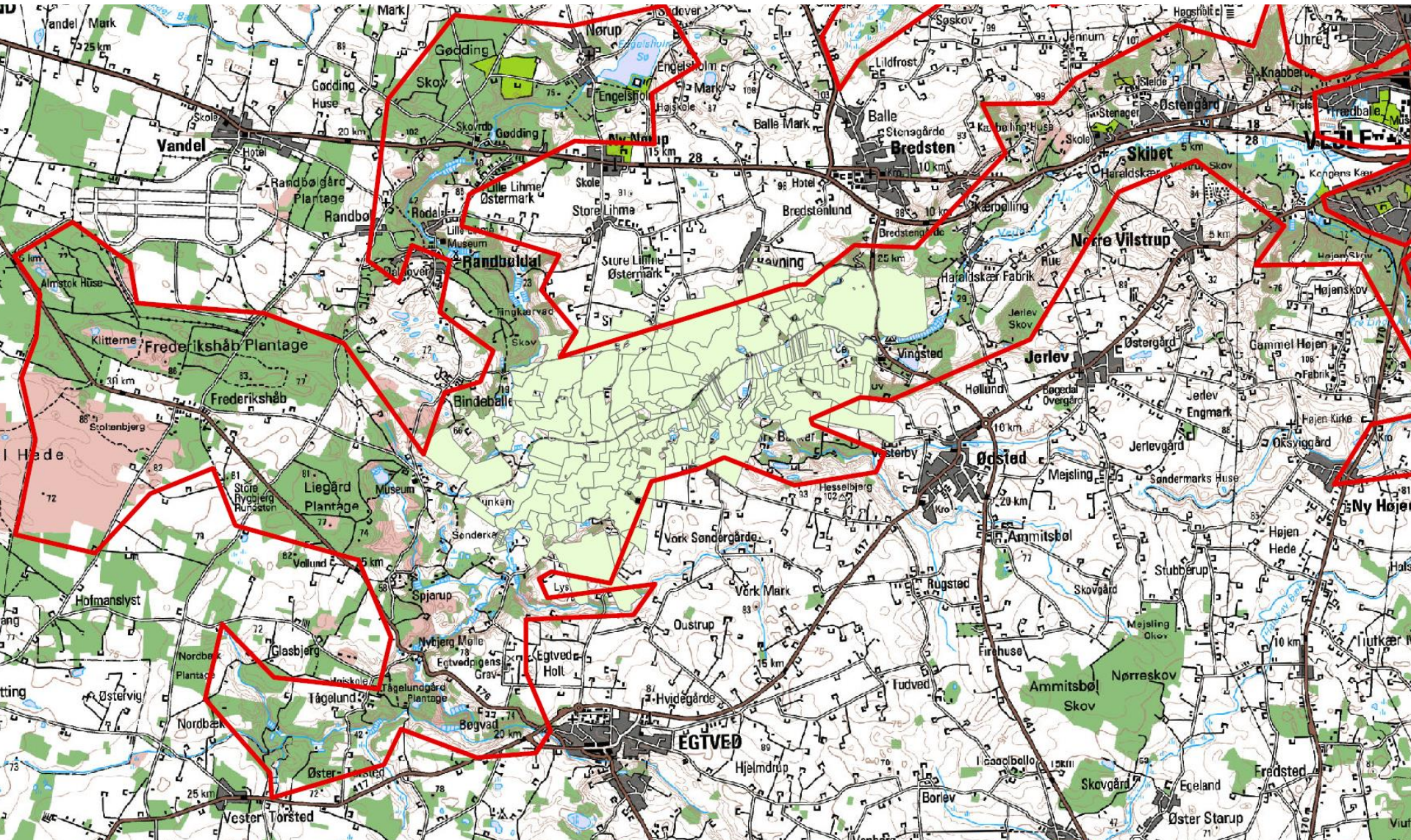
KØBENHAVNS UNIVERSITET



# Oversigt – hvor har vi interviewet og hvorfor?



# Oversigt – hvor har vi interviewet og hvorfor?



# Oversigt – hvem og hvor mange?

137 ejere af landbrugsejendomme blev kontaktet

- når vi ser bort fra 16 som ved en fejl var kommet med i vores udsendelsesliste.

Af disse deltog 104, dvs. en deltagelsesprocent på **76% af ejerne**

De 137 ejer 245 ejendomme. Af disse er 112 repræsenteret i undersøgelsen, dvs. **77% af ejendommene** svarende til **77% af arealet**

Vi har talt med 3 dambrugere, som ejer ialt 7 dambrug

**Tak til alle de lodsejere der har deltaget**

# Landmændenes erhvervsstatus

	Antal ejere	Ejere %	Areal ha	Areal %	Ejendomsstørrelse, gennemsnit, ha
<b>Runkenbjerg</b>					
Fuldtidslandmænd	1	2	140	6	140,0
Deltidslandmænd	10	16	549	24	54,9
Fritidslandmænd	26	42	750	32	28,8
Pensionister	23	37	812	35	35,3
Mangler oplysning	2	3	81	3	40,7
<b>I alt</b>	<b>62</b>	<b>100</b>	<b>2332</b>	<b>100</b>	<b>37,6</b>

<b>Alle områder</b>	Antal ejere	Ejere %	Areal ha	Areal %	Ejendomsstørrelse gennemsnit, ha
Fuldtidslandmænd	6	6	481	10	80,2
Deltidslandmænd	16	15	1059	21	66,2
Fritidslandmænd	43	41	1711	35	39,8
Pensionister	36	35	1577	32	43,8
Mangler oplysning	3	3	109	2	36,3
<b>I alt</b>	<b>104</b>	<b>100</b>	<b>4937</b>	<b>100</b>	<b>47,5</b>

## Nørreådal

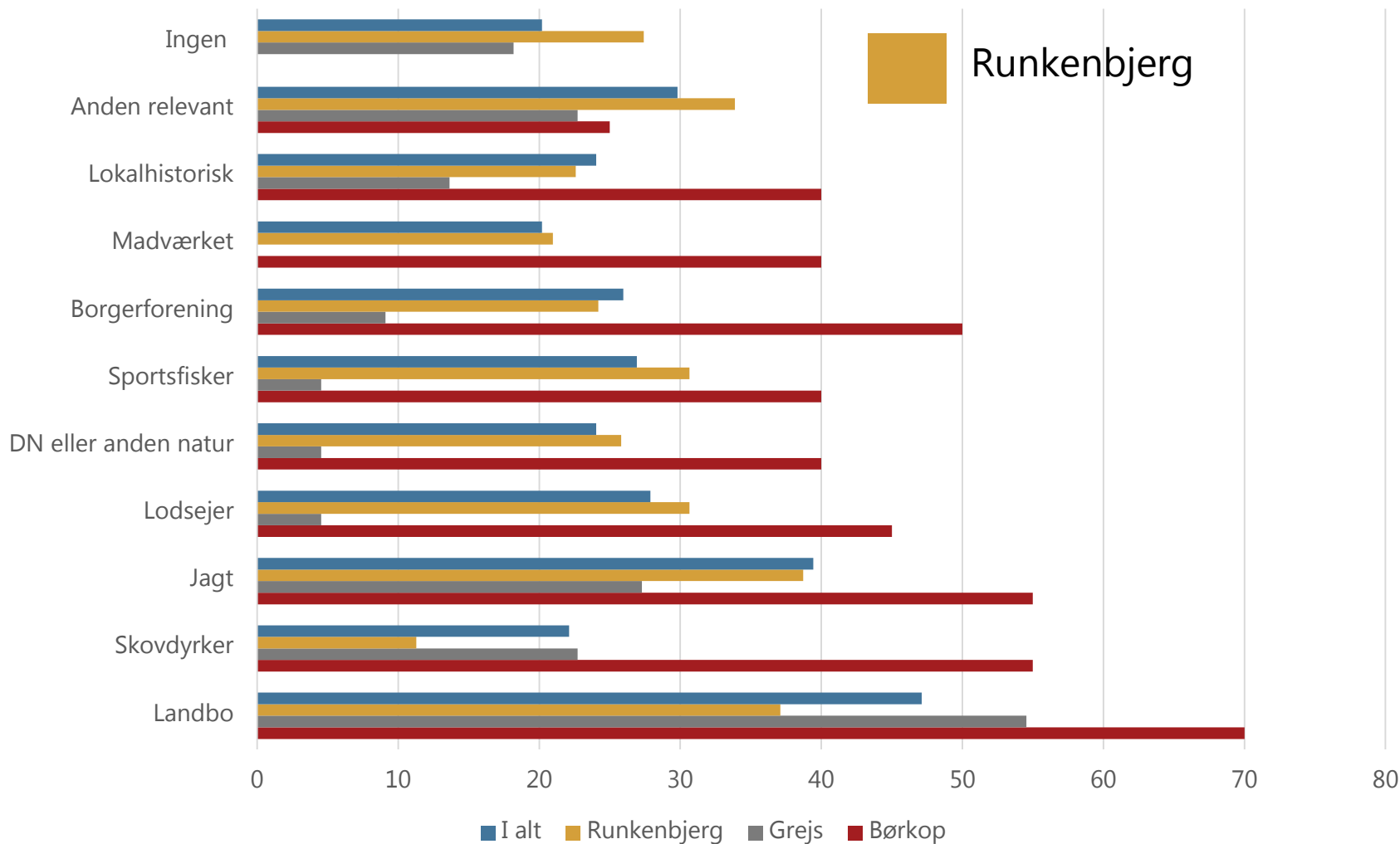
	Antal	Antal, %	Areal ha	% areal	Gnsn. Ejendomsstørrelse, ha
Fuldtidslandmand	31	(16)	3541	42	114
Deltidslandmand	12	(6)	514	6	43
Fritidslandmand	83	(43)	2103	25	25
Pensionist	62	(32)	1642	19	26
Andet/mangler oplysning	6	(3)	699	8	117
<b>I alt</b>	<b>194</b>	<b>101</b>	<b>8499</b>	<b>100</b>	<b>44</b>

# Ejernes opfattelse af egen ejendom

	<b>Et godt bosted</b>	<b>Godt produktionssted</b>	<b>Ligelig blanding</b>	<b>Antal =</b>
	-----	%	-----	<b>100%</b>
<b>Runkenbjerg</b>				
<b>Fuldtidslandmænd</b>	<b>0</b>	<b>0</b>	<b>100</b>	<b>1</b>
<b>Deltidslandmænd</b>	<b>40</b>	<b>10</b>	<b>50</b>	<b>10</b>
<b>Fritidslandmænd</b>	<b>62</b>	<b>0</b>	<b>38</b>	<b>21</b>
<b>Pensionister</b>	<b>74</b>	<b>4</b>	<b>22</b>	<b>23</b>
<b>I alt</b>	<b>61</b>	<b>4</b>	<b>36</b>	<b>55</b>
<b>Grejs</b>				
<b>I alt</b>	<b>50</b>	<b>10</b>	<b>40</b>	<b>20</b>
<b>Børkop</b>				
<b>I alt</b>	<b>44</b>	<b>17</b>	<b>39</b>	<b>18</b>

# Medlemskab af foreninger

Medlemskab af foreninger, % af ejere



# Forpagtningsforhold

	<b>Ejendom,</b> ha	<b>Bedrift,</b> ha	<b>Bedrift i projektområde,</b> ha	<b>Bortforpagtet i projektområde,</b> ha	<b>Tilforpagtet i projektområde,</b> ha
<b>Runkenbjerg</b>	<b>2332</b>	<b>2324</b>	<b>896</b>	<b>338</b>	<b>263</b>
<b>I alt</b>	<b>4937</b>	<b>6131</b>	<b>2879</b>	<b>681</b>	<b>902</b>

# Arealanvendelse

	<b>Omdrift</b> %	<b>Vedvarende græs</b> %	<b>Juletræer /pyntergrønt</b> %	<b>Skov</b> %	<b>Åben natur</b> %	<b>Øvrige arealer</b> %	<b>I alt</b> ha
<b>Runkenbjerg</b>	<b>52</b>	<b>18</b>	<b>0</b>	<b>22</b>	<b>1</b>	<b>5</b>	<b>2332</b>
<b>I alt</b>	<b>60</b>	<b>12</b>	<b>0</b>	<b>21</b>	<b>3</b>	<b>4</b>	<b>4937</b>

# Dyrehold

<b>Antal ejere med dyr</b>	<b>Antal bedrift er</b>	<b>Ingen dyr</b>	<b>Malkek øer</b>	<b>Kødkv æg</b>	<b>Svin</b>	<b>Får</b>	<b>Heste</b>	<b>Fjerk ræ</b>	<b>Andre dyr</b>
<b>Runkenbjerg</b>	<b>62</b>	<b>31</b>	<b>2</b>	<b>14</b>	<b>1</b>	<b>0</b>	<b>13</b>	<b>2</b>	<b>4</b>
<b>I alt</b>	<b>104</b>	<b>54</b>	<b>5</b>	<b>22</b>	<b>6</b>	<b>1</b>	<b>16</b>	<b>6</b>	<b>6</b>

\* Den enkelte ejer kan godt have flere typer dyr og tælle med i flere kolonner



# Det vedvarende græsareal og driften

	Vedvarende græs ha = 100 %	Græsses %	Høslæt til foder %	Høslæt til bioenergi %	Øvrig anvendelse %	Udenfor drift %
<b>Runkenbjerg</b>	432	75	9	0	11	5
I alt	559	72	8	0	16	4

# Det vedvarende græsareal og dyreholdet

## Antal dyr 'Græssere'

	Malkekøer	Ammekøer	Kvier, kalve, stude	Får
<b>Runkenbjerg</b>	156	118	131	38
I alt	488	166	306	68

## Tæthed af 'Græssere': Antal dyr pr. ha vedvarende græs

	Malkekøer	Ammekøer	Kvier, kalve, stude	Får
<b>Runkenbjerg</b>	0,4	0,3	0,3	0,1
I alt	0,8	0,3	0,5	0,1

Spørgsmål:

Har du forslag til hvordan man kunne forbedre naturen i Vejle Ådal?

# Dambrug

Vejleådalens har en meget lang tradition for dambrug  
Vi har interviewet 3 dambrugere der ejer i alt 7 dambrug

<b>De tre dambrugsvirksomheder</b>	A.	B.	C.
Produktionsstørrelse årligt (tons):	70	8	61
Vandforsyning:			
Åen %	75		
Kildevæld %	10	80	
Boring %	15	20	100

# Friluftsliv

Oplever du friluftsfolk på din ejendom – på markveje, langs hegn eller andre steder?

	<b>Ja - færdsel på ejendom, %</b>	<b>Dagligt, ejere %</b>	<b>Ugentligt, ejere %</b>	<b>Månedligt, ejere %</b>	<b>Sjældnere, ejere %</b>
<b>Runkenbjerg</b>	<b>87</b>	<b>17</b>	<b>35</b>	<b>17</b>	<b>30</b>
<b>I alt</b>	<b>85</b>	<b>26</b>	<b>31</b>	<b>14</b>	<b>29</b>

Hvis ja, har du haft ulemper med færdslen?

	<b>Ingen ulemper %</b>	<b>Generelle ulemper %</b>	<b>Økonomiske tab %</b>
<b>Runkenbjerg</b>	<b>74</b>	<b>19</b>	<b>7</b>
<b>I alt</b>	<b>72</b>	<b>22</b>	<b>6</b>

# Friluftsliv - holdningsspørgsmål

Hvad er din generelle holdning til folks færdsel langs hegn, skovbryn, diger og evt. vandløb?

Man havde fire svarmuligheder: ved ikke, imod, OK på betingelser, OK

Hvor mange tror du der svarede de var 'imod'?

1: 0-25%

2: 26-50%

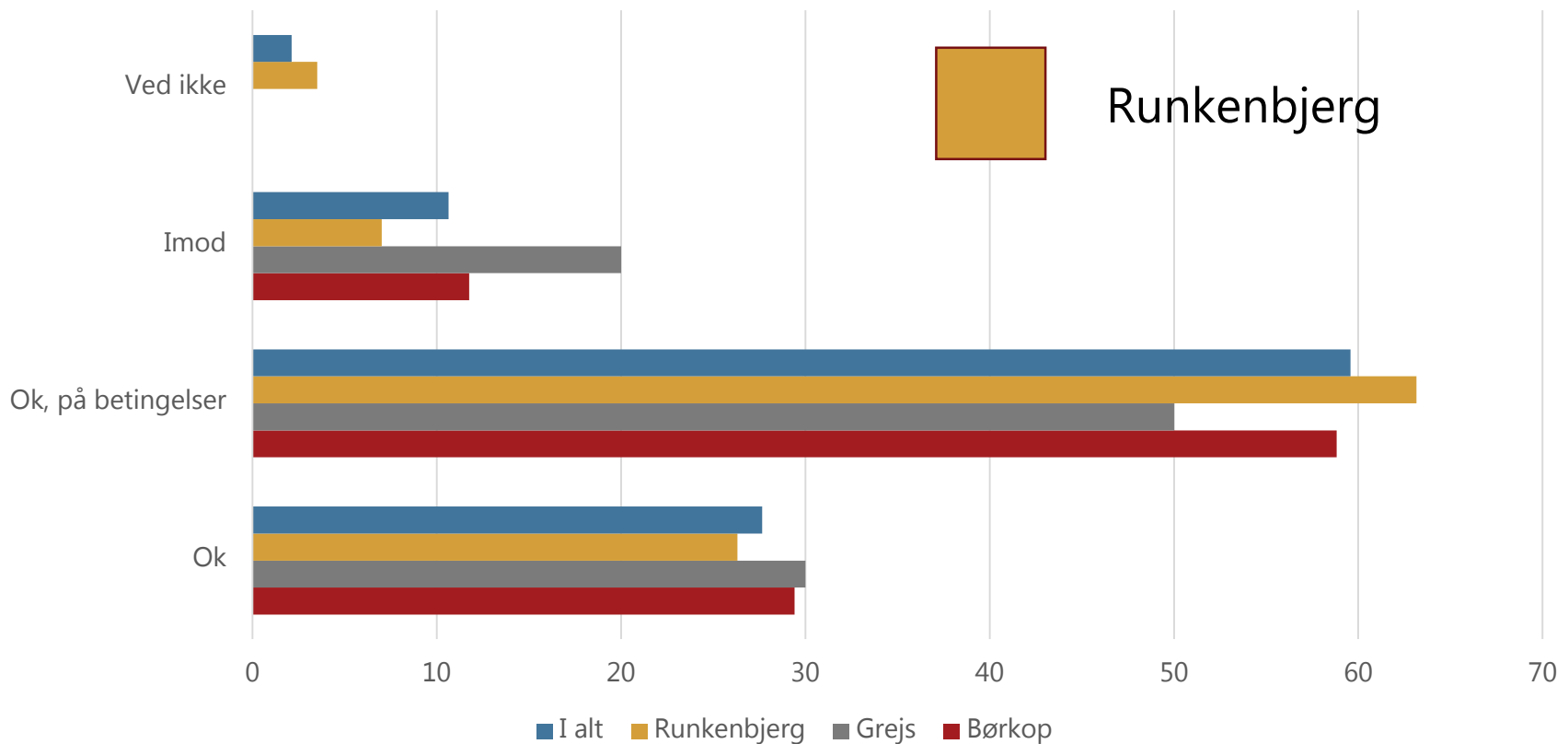
3: 51-75%

4: 76-100%

# Friluftsliv - holdningsspørgsmål

Hvad er din generelle holdning til folks færdsel langs hegn, skovbryn, diger og evt. vandløb?

Holdning til færdsel, % af ejere



# Betingelser for at sige ja til Friluftsliv på ejendommen

- Opføre sig ordentlig/bedre opdragelse/respekt/tage hensyn (14)
- Mere kommunikation og info så folk kan lære hvad de må og ikke må (1)
- Ikke smide affald/ikke svine/rydde op (11)
- Hunde i snor (6)
- Holde sig på veje/afmærkede stier (4)
- Spørge om lov (3)
- Tage hensyn til de græssende dyr: Ikke skræmme dyrene/Ingen fordring (2)
- Jagt: Ingen pandelamper/ingen mountain-biker ikke i skoven/ikke for mange mennesker – det vil forstyrre vildtet (3)
- Støtte til hegning (1)
- Ikke for tæt på fiskene – smitterisiko og stress (1)

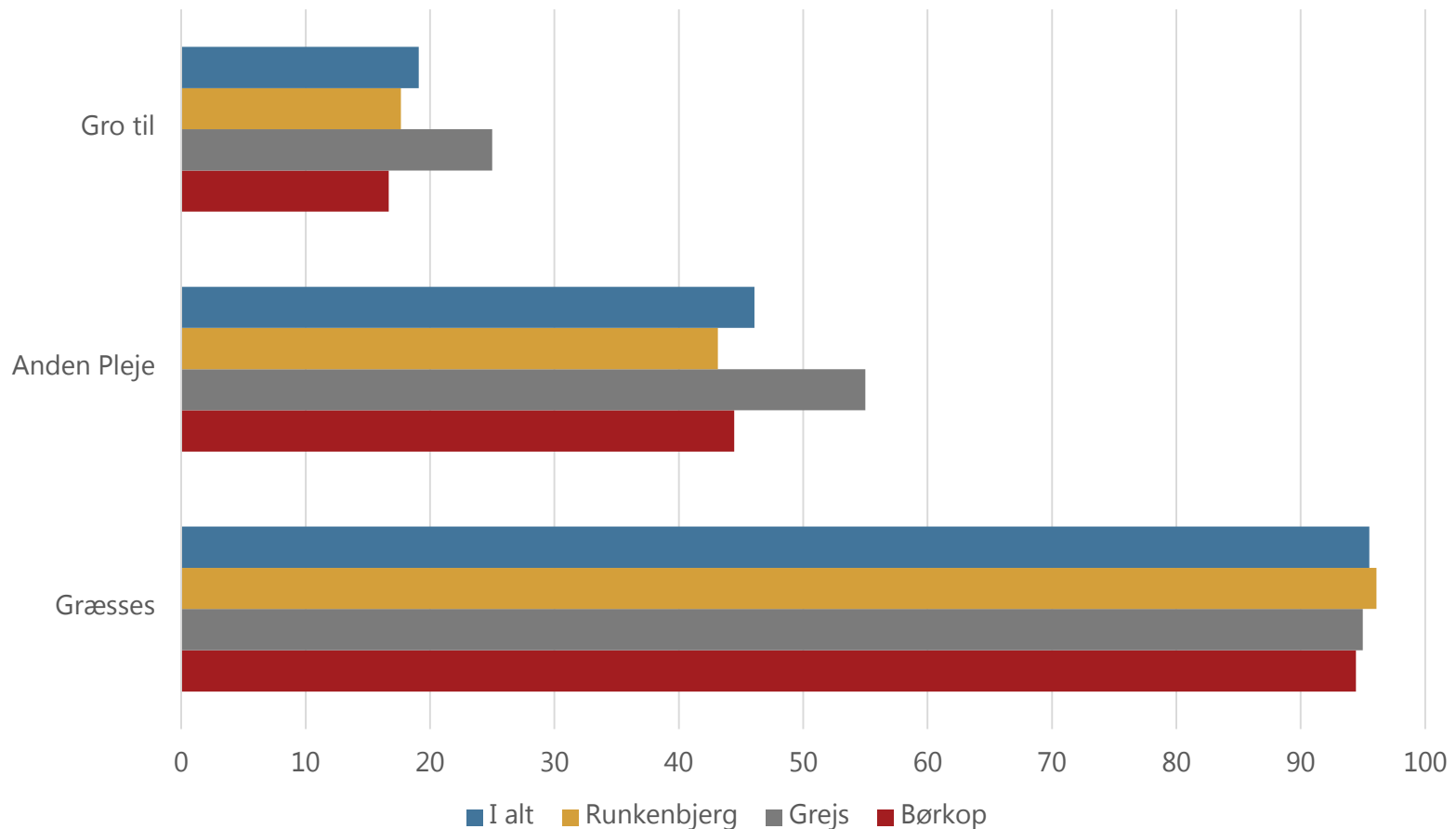
Spørgsmål:

Har du ideer til hvordan man kan forbedre vilkårene for friluftslivet i Vejle Ådal?



# De lysåbne arealer holdningsspørgsmål

**Eng, overdrev, hede og andre vedvarende græsarealer** er en karakteristisk del af området. Hvad er dine ønsker – bør disse arealer: afgræsses, plejes på anden vis, eller gro til?



# Interesse i fællesgræsning

Vil du være interesseret i at deltage i og/eller lægge jord til fællesgræsning?

Man kunne sige ja, nej eller måske

Hvor mange tror du der svarede 'JA'?

1: 0-25%

2: 26-50%

3: 51-75%

4: 76-100%

# Interesse for at deltage i natur- og klimatiltag

Vil du være interesseret i at: Omlægge til vedv. græs? Hegne og afgræsse opgivne arealer? Rydde tilgroede arealer? Etablering af vådområder, vandtilbageholdelse mv.? Deltage i udviklingsplaner for sammenhængende skov?

Interesse i forskellige ordninger	Runkenbjerg	Alle områder
	----- % -----	----- % -----
Omdrift til vedvarende græs	<b>31</b>	<b>30</b>
Hegning/afgræsning	<b>24</b>	<b>24</b>
Rydning	<b>65</b>	<b>59</b>
Vådområder	<b>56</b>	<b>51</b>
Sammenhængende skov	<b>32</b>	<b>35</b>
Mindst en af ovenstående	<b>73</b>	<b>69</b>
Interesset i fællesgræsning (med eller uden egne dyr) - % 'måske' angivet i parentes	<b>57 (2)</b>	<b>55 (1)</b>

\* Rydning gælder kun for ejere med tilgroede arealer, øvrige emner gælder alle ejere

# Interesse i fælles projekter og planer

Kunne det efter din mening være en idé at gennemføre **fælles projekter** omkring f.eks. plantning, rydning, biomasseproduktion mv. (skov, hegn, vildt), hvor landmændene - frivilligt - kunne deltage og hvor der i fællesskab søges om støtte til projektet?

Interesse i fællesprojekter	Ja, %	Måske, %	Nej, %	Antal ejere (=100%)
<b>Runkenbjerg</b>	<b>66</b>	<b>9</b>	<b>25</b>	<b>56</b>
<b>I alt</b>	<b>67</b>	<b>11</b>	<b>22</b>	<b>94</b>

Hvis der gennem en fælles **natur- og landskabsplan** blev skabt muligheder for at koordinere og forbedre ansøgninger om støtte til plantninger, natur- og landskabspleje, etablering af vandhuller, biomasseproduktion mv. ville du så være interesseret i at deltage?

Interesse i fælles plan	Ja, %	Måske, %	Nej, %	Antal ejere (=100%)
<b>Runkenbjerg</b>	<b>64</b>	<b>11</b>	<b>25</b>	<b>56</b>
<b>I alt</b>	<b>67</b>	<b>12</b>	<b>21</b>	<b>94</b>

# Jordfordeling

Hvis der kommer en jordfordeling i området, ville du så være interesseret i at deltage?

Hvor mange tror du sagde 'Ja' til det spørgsmål:

**1**: 0-25%

**2**: 26-50%

**3**: 51-75%

**4**: 76-100%

# Jordfordeling

Hvis der kommer en jordfordeling i området, ville du så interesseret i at deltage?

---

<b>Område</b>	<b>Ja - interessert</b>	<b>Ja - i at købe</b>	<b>Ja - i at bytte</b>	<b>Ja - i at sælge</b>
	<b>Antal</b>	<b>%</b>		
<b>Runkenbjerg</b>	<b>44</b>	<b>75</b>	<b>34</b>	<b>26</b>
<b>I alt/sum</b>	<b>71</b>	<b>68</b>	<b>58</b>	<b>48</b>

Forestil dig, at du bliver ringet op af en fjern slægtning fra København, som ringer angående et familieanliggende.

Henne i samtalen nævner han/hun: *"Jeg har jo forresten aldrig været i Børkop-Brejning, hvor du bor. Hvordan er det sted? Hvordan er naturen og landskabet?"*

Hvad ville du svare ham/hende?

Flot, fint, smukt, roligt, ro, fredeligt, afstressende, afsondrethed, storslået, fantastisk, dejligt, naturskønt, lækkert, eventyrligt, storladent, spektakulært, dramatisk, uberørt, uforstyrret

- Unikke og varierede natur og landskabsværdier (18)
- Kuperet, et bakket morænelandskab, bakkerne (14)
- Åen (9)
- Tørskind grusgrav (8)
- Bøgeskov/skov/skræntskov (5)
- De afgræssede områder/enge (5)
- Runkenbjerg (4)
- Kulturhistoriske mindesmærker herunder Ravningbroen (4)

# Forestil dig, at du bliver ringet op af en fjern....

- God rekreativ infrastruktur (4)
- Næsten udanske (3)
- Smukkeste/flotteste steder i Danmark (3)
- Naturens skifte (2)
- Mørke/stjerne (2)
- Udsigt (2)
- Bindeballe købmandsgård (2)

Kort afstand til Vejle og Billund, Jagt, Vork Bakker, Egtved ådal, Syvårssøerne, Veterantræf hver uge, Søde naboer

*'Dagen er reddet bare man ser en glente. Det er et sted i DK hvor der faktisk er natur, vandsalamander, odder - ikke en dagen uden en naturoplevelse'.*

*'Vi er ude i landbrugslandet - her er produktion og så bor der nogen, man kan se at der er liv, højt til himlen og frisk luft. Lugte landbrugsaktiviteter - høre fuglene - lade tingene stå uden nogen render med dem'*

*'Turen fra Raving station ud til Vejle ådal også videre til runkenbjerg er en fantastisk tur og nyde udsigten. Læs skiltene og forstå hvordan landskabet er blevet til.'*

*'Naturskønt - det kan leve af sin natur, her ligger potentialet - turisme og heste'.*



# Hvordan tror du området ser ud om 20 år?

## Natur:

- Mere Natur og skov (12)
- Mere lysåbent (afgræsning) og mindre nåleskov 3
- **Frygt:** tilgroning (7)
- **Håbe:** enge forsats afgræsses 1

## Landbrug:

- Mindre (omdrifts)landbrug (4) og færre dambrug (2)
- Større landbrugsbedrifter og/eller større marker (5)
- Landbrug og natur adskilt (1)
- **Håb:** Bedre jord-arrondering, bedre muligheder for store maskiner (1)

## Oversvømmelse/vådområder

- Flere vådområder, positivt (6)
- **Frygt:** oversvømmelse (1)

## Bebyggelse/vejanlæg/tilflyttere

- Færre huse (1)
- Flere tilflyttere (3)
- **Frygt:** Flere motorveje, byggeprojekter og række huse i det åbne land (3)

## Fredning

- Vil bevare landskabet og give bedre natur (1)
- Vil forrige herlighedsværdien (1)

# Hvordan tror du området ser ud om 20 år?

## Friluftsliv og turisme

- Flere friluftsfolk (4) og mere turisme (3)
- Mere og bedre infrastruktur til friluftsliv inklusiv naturcenter og naturpark (8)
- **Frygt:** flere turister og/eller stier (2) og tivolisering (1)

