

Orienteringsmøde Grejsdalen, 25.2.2021

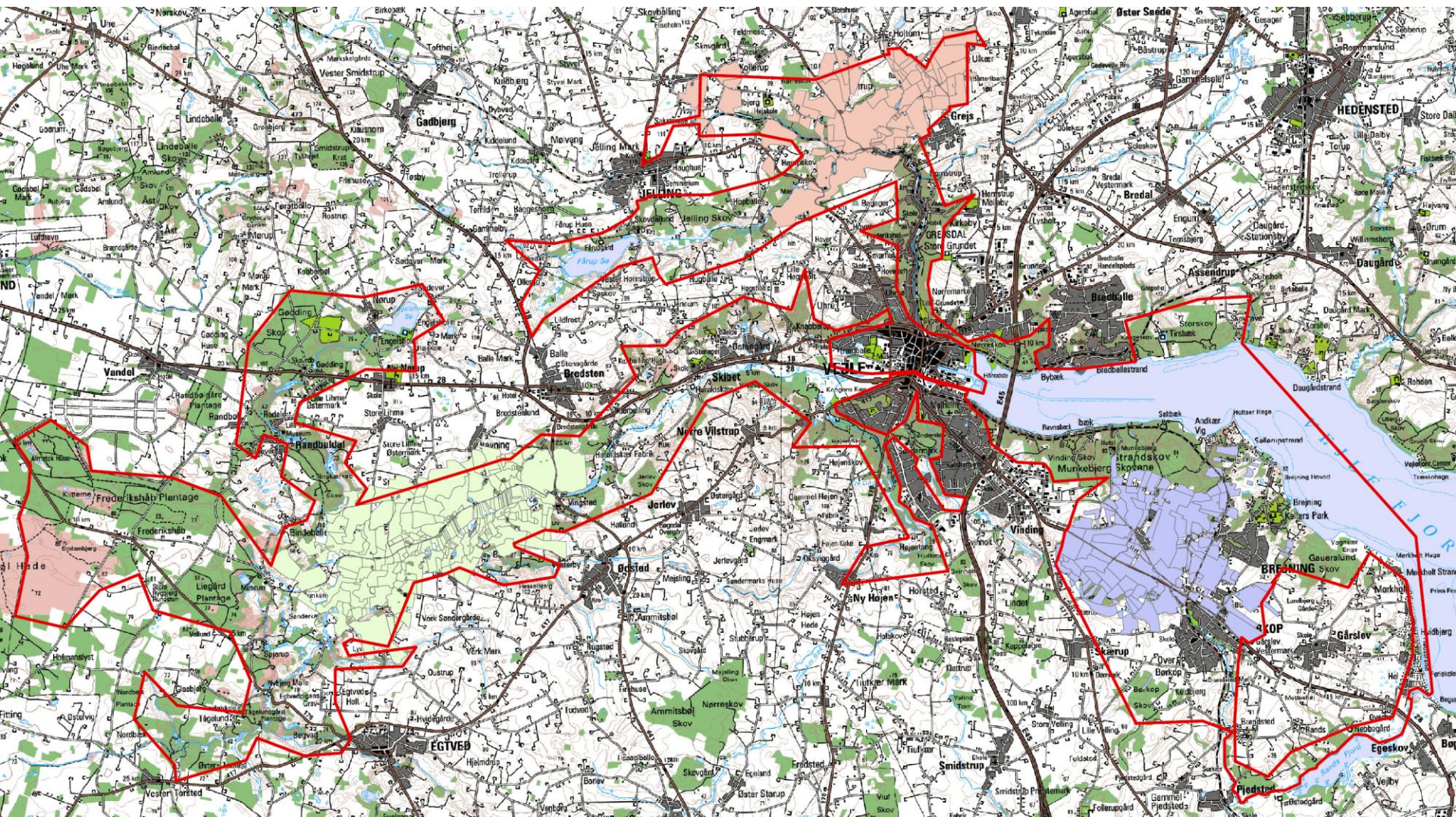
Interviewundersøgelse
(Foreløbige resultater)

Erling Andersen, Lone S
Kristensen, Lotte R. Petersen &
Jørgen Primdahl

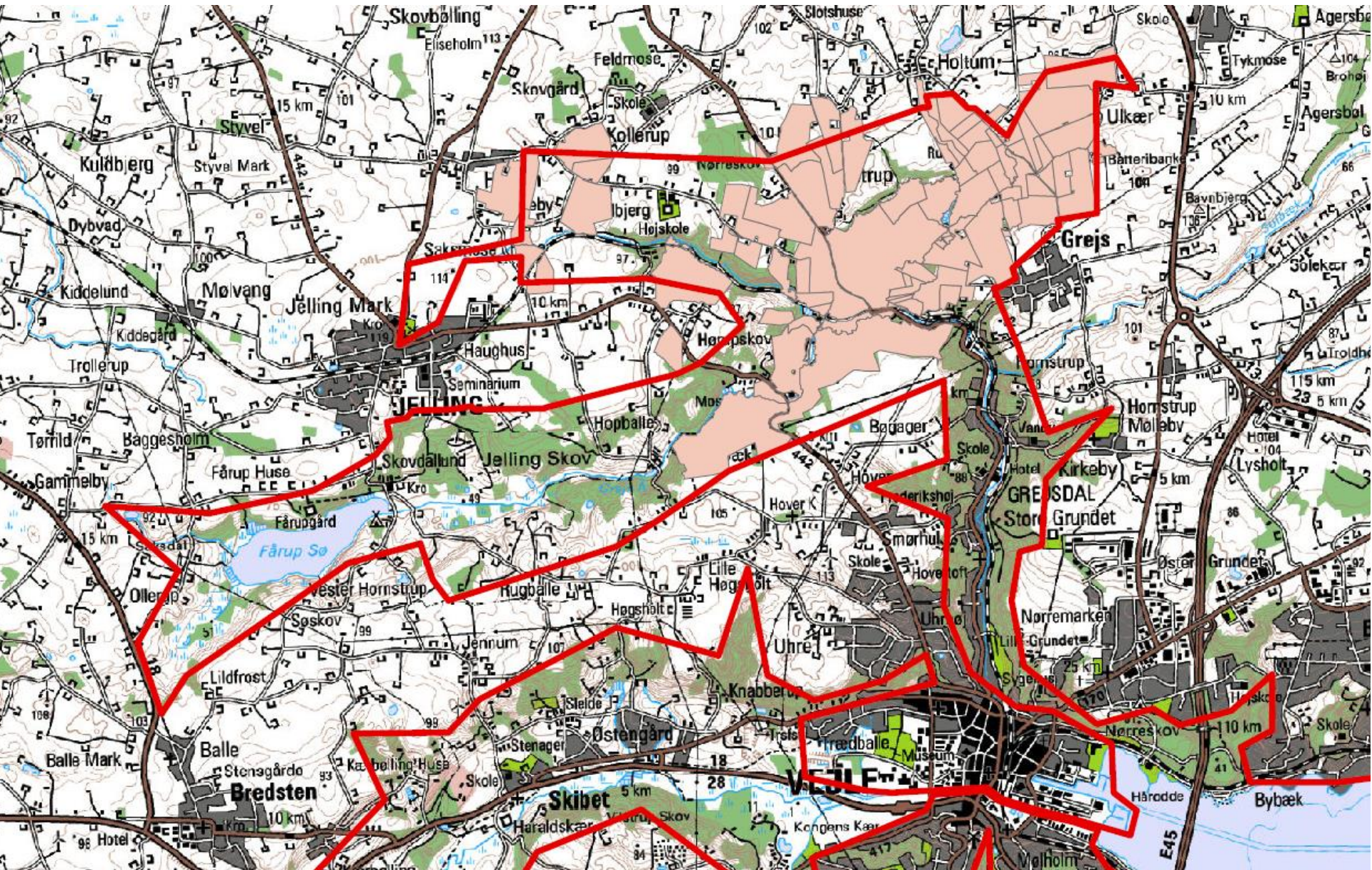
KØBENHAVNS UNIVERSITET



Oversigt – hvor har vi interviewet og hvorfor?



Oversigt – hvor har vi interviewet og hvorfor?



Oversigt – hvem og hvor mange?

137 ejere af landbrugsejendomme blev kontaktet

- når vi ser bort fra 16 som ved en fejl var kommet med i vores udsendelsesliste.

Af disse deltog 104, dvs en deltagelsesprocent på **76% af ejerne**

De 137 ejer 245 ejendomme. Af disse er 112 repræsenteret i undersøgelsen, dvs. **77% af ejendommene** svarende til **77% af arealet**

Vi har talt med 3 dambrugere, som ejer ialt 7 dambrug

Vi mangler stadig at tale med skovejere i Grejs og Børkop

Tak til alle de lodsejere der har deltaget

Landmændenes erhvervsstatus

1. Fuldtidslandmænd = ingen erhvervsindtægt udenfor landbruget
2. Deltidslandmænd = erhvervsindtægt udenfor – mindre end fra landbruget
3. Fritidslandmænd = erhvervsindtægt udenfor – større end fra landbruget
4. Pensionister = ældre end 67 eller modtager af pension

Hvilken af de fire typer landmænd tror du der ejer mest jord i Grejsområdet?

Gør klar til afstemning

Sådan stemmer man

1. Vælg dit svar og tryk send, når du bliver bedt om det

2. Hvis ikke svarboksen kommer op på din skærm, åben chatten på knappen her

Forms
Not anonymous | Results shared

Spørgsmål

A

B

C

D

Send

Mødechat

Forms 15:56

Live | Not anon...

Spørgsmål

A

B

C

D

Submit Vote

A	0% (0)
B	0% (0)
C	0% (0)
D	0% (0)

0 responses

Landmændenes erhvervsstatus

Grejs	Antal ejere	Ejere %	Areal ha	Areal %	Gnsn. Ejendomsstørrelse
					ha
Fuldtidslandmænd	3	14	241	17	80,3
Deltidslandmænd	5	23	484	34	96,8
Fritidslandmænd	8	36	594	42	74,2
Pensionister	6	27	95	7	15,8
I alt	22	100	1413	100	64,2

Alle områder	Antal ejere	Ejere %	Areal ha	Areal %	Gnsn. Ejendomsstørrelse
					ha
Fuldtidslandmænd	6	6	481	10	80,2
Deltidslandmænd	16	15	1059	21	66,2
Fritidslandmænd	43	41	1711	35	39,8
Pensionister	36	35	1577	32	43,8
Mangler oplysning	3	3	109	2	36,3
I alt	104	100	4937	100	47,5

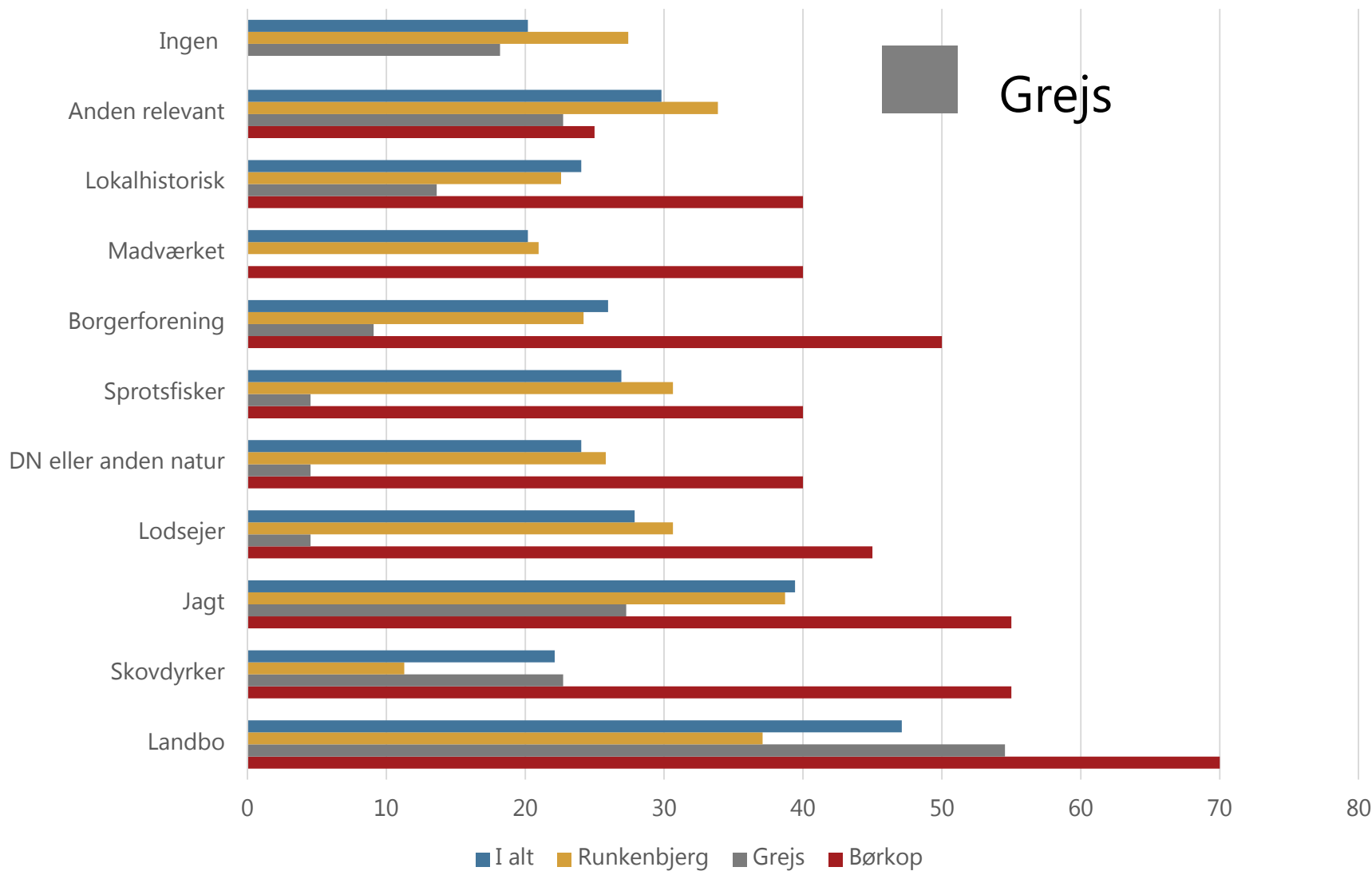
Nørreådal

	Antal	Antal, %	Areal ha	% areal	Gnsn. Ejendomsstørrelse, ha
Fuldtidslandmand	31	(16)	3541	42	114
Deltidslandmand	12	(6)	514	6	43
Fritidslandmand	83	(43)	2103	25	25
Pensionist	62	(32)	1642	19	26
Andet/mangler oplysning	6	(3)	699	8	117
I alt	194	101	8499	100	44

Ejernes opfattelse af egen ejendom

	Et godt bosted	Godt produktionssted	Ligelig blanding	Antal = 100%
	-----	%	-----	
Grejs	-			
Fuldtidslandmænd	<i>0</i>	<i>0</i>	<i>100</i>	3
Deltidslandmænd	<i>20</i>	<i>40</i>	<i>40</i>	5
Fritidslandmænd	<i>71</i>	<i>0</i>	<i>29</i>	7
Pensionister	<i>80</i>	<i>0</i>	<i>20</i>	5
I alt	<i>50</i>	<i>17</i>	<i>40</i>	20
<hr/>				
Runkenbjerg				
I alt	44	17	39	55
<hr/>				
Børkop				
I alt	44	17	39	18

Medlemskab af foreninger



Forpagtningsforhold

	Ejendom, ha	Bedrift, ha	Bedrift i projektområde, ha	Bortforpagtet i projektområde, ha	Tilforpagtet i projektområde, ha
Grejs	1413	1752	797	229	251
I alt	4937	6131	2879	681	902

Arealanvendelse

	Omdrift %	Vedvarende græs %	Juletræer /pyntergrønt %	Skov %	Åben natur %	Øvrige arealer %	I alt ha
Grejs	58	6	0	27	7	3	1413
I alt	60	12	0	21	3	4	4937

Dyrehold

Antal ejere med dyr	Antal bedrift er	Ingen dyr	Malkek øer	Kødkvæg	Svin	Får	Heste	Fjerk ræ	Andre dyr
Grejs	22	11	1	4	3	1	2	2	1
I alt	104	54	5	22	6	1	16	6	6

* Den enkelte ejer kan godt have flere typer dyr og tælle med i flere kolonner

Skov

	Ejendomme uden skov antal	Ejendomme med skov antal	Skov i alt ha	Skov nål %	Skov løv %	Drives forst-mæssigt %
Grejs	8	14	375	25	75	59*)
I alt	21	83	1025	28	72	59

***) Hyppigst nævnte hovedinteresser i skovdriften i Grejs:
Urørt/natur – jagt – tømmer - brænde**

Jagt

	Ingen jagt	Kun ejer	Kun familie/Venner	Ejer+Familie/venner	Kun udlejet	Ejer+Familie/venner+Udlejet	Antal ejere
	----- % af arealet -----						
Grejs	2	6	22	46	25	0	22
I alt	21	23	22	14	14	7	101

Friluftsliv

Oplever du friluftsfolk på din ejendom – på markveje, langs hegn eller andre steder?

	Ja - færdsel på ejendom, %	Dagligt, ejere %	Ugentligt, ejere %	Månedligt, ejere %	Sjældnere, ejere %
Grejs	83	33	13	20	33
I alt	85	26	31	14	29

Hvis ja, har du haft ulemper med færdslen?

	Ingen ulemper %	Generelle ulemper %	Økonomiske tab %
Grejs	64	29	7
I alt	72	22	6

Friluftsliv - holdningsspørgsmål

Hvad er din generelle holdning til folks færdsel langs hegn, skovbryn, diger og evt. vandløb?

Man havde fire svarmuligheder: ved ikke, imod, OK på betingelser, OK

Hvor mange tror du der svarede de var 'imod'?

1: 0-25%

2: 26-50%

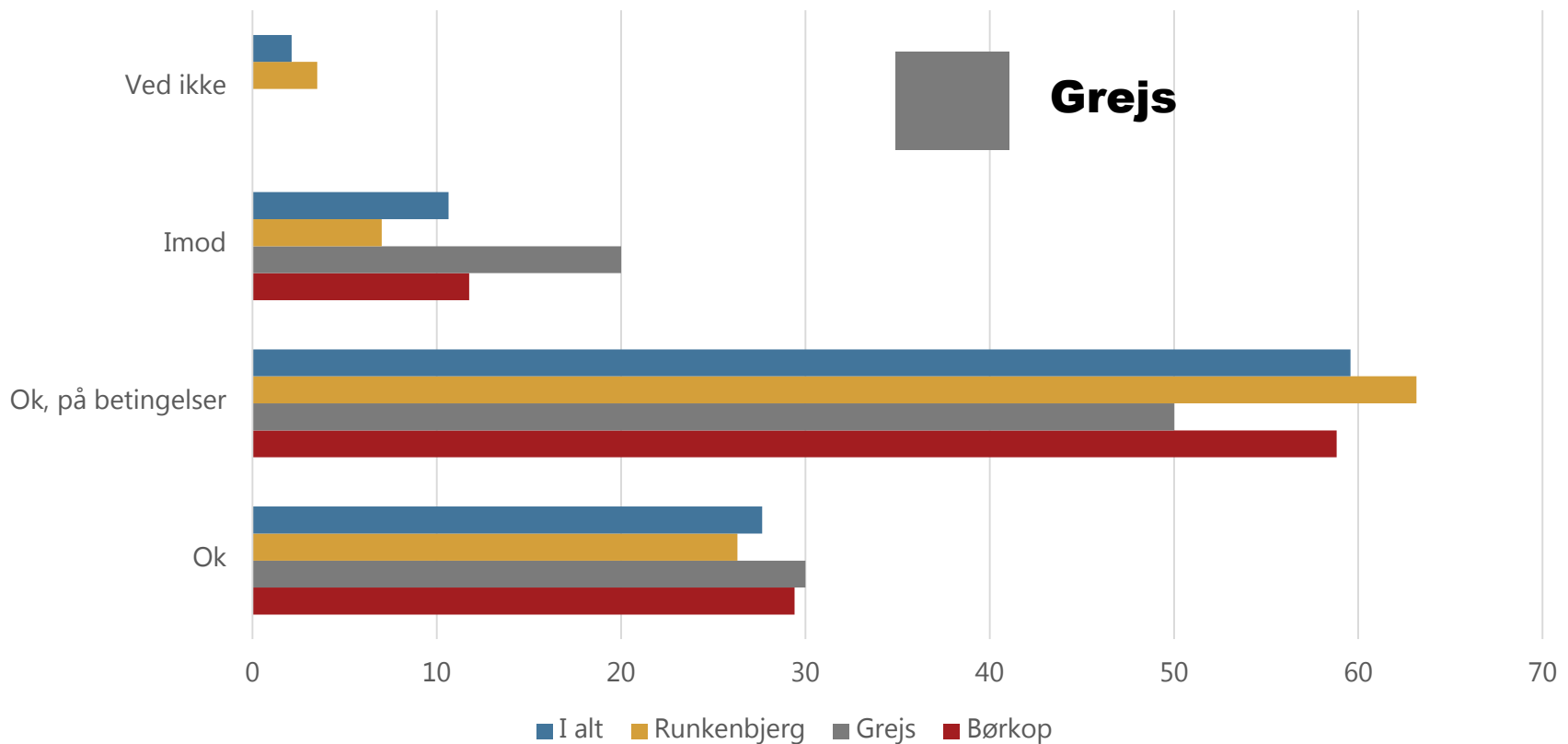
3: 51-75%

4: 76-100%

Friluftsliv - holdningsspørgsmål

Hvad er din generelle holdning til folks færdsel langs hegn, skovbryn, diger og evt. vandløb?

Holdning til færdsel, % af ejere



Betingelser for at sige OK til Friluftsliv på ejendommen

Spg. 49a – særlige betingelser:

- *Tage hensyn - det er privat*
- *Folk skal holde sig på veje og stier + i afstand fra boligen.*
- *Hund i snor (3)*
 - rålam bliver fundet døde og efterladt vil ikke have hunde.*
- *Vil gerne have at folk spørger*
- *Vil selv bestemme, hvor folk skal gå ellers ok.*
- *Så længe der ikke kommer en vandrerute.*
- *Bare de passer på naturen - naturen må gerne passe sig selv.*

Konklusion: 9 har særlige betingelser. Hunde er et problem og især uden snor. Også skal der tages hensyn, både til privat livet og naturen og der skal ikke være for mange mennesker og man vil gerne være med til at bestemme hvor de skal gå.

Spørgsmål:

Har du ideer til hvordan man kan forbedre vilkårene for friluftslivet i Grejsdalsområdet?

Klimaet og vandet: vandtilbageholdelse

Vil du være interesseret i at indgå i projekter om vandtilbageholdelse, der omfatter dele af din ejendom?

Resultat: 12 svarer 'Ja', 10 svarer 'Nej'

- "Nej, hvis kommunen vil noget med vand må de selv betale og grave og holde ved lige."
- "Ja, jeg har forsøgt 4 gange"
- "Ja, men det er allerede vådt og Vejle Kommune har vurderet, at miljøeffekten er for begrænset."

Klimaet og vandet: vandtilbageholdelse

Under forudsætning af, at Vejle Kommune vil gennemføre et vandtilbageholdelsesprojekt, der omfatter dele af din ejendom, ville du så foretrække at: (1) beholde jorden med compensation, eller: afstå jorden gennem (2) salg, (3) ekspropriation, (4) gennem jordfordeling

Resultat:

Beholde jorden med compensation = 9

Salg = 0

Ekspropriation = 1

Gennem jordfordeling = 2

'Ingen interesse'/'Ikke relevant' = 7

19 svar i alt

Klimaet og vandet: vandtilbageholdelse

Såfremt du foretrækker at beholder jorden, hvordan vil du så helst kompenseres: 1: ved en engangserstatning eller 2: ved en løbende årlig kompensation?

Resultat:

Engangserstatning = 7

Løbende årlig kompensation = 1

8 svar i alt

Øvrige kommentarer under interview:

- *"Ønsker 20-årig kompensation"*
- *"Måske en god idé at dæmme op ved Lerbæk Mølle"* (Svarede 'ikke relevant for mig')
- *"Der er noget galt i set-up'et - der er ingen forhandling"* (Har ellers ikke svaret på spg.)

Spørgsmål:

Har du forslag til, hvordan man kunne fremme vandtilbageholdelsen i Grejsområdet?

Interesse for at deltage i natur- og klimatiltag

Vil du være interesseret i at: Omlægge til vedv. græs? Hegne og afgræsse opgivne arealer? Rydde tilgroede arealer? Etablering af vådområder, vandtilbageholdelse mv.? Deltage i udviklingsplaner for sammenhængende skov?

Interesse i forskellige ordninger	Grejs	Alle områder
	----- % -----	
Omdrift til vedvarende græs	27	30
Hegning/afgræsning	18	24
Rydning	50	59
Vådområder	36	51
Sammenhængende skov	36	35
Mindst en af ovenstående	55	69
Interesset i fællesgræsning (med eller uden egne dyr) - % 'måske' angivet i parentes	40	55 (1)

* Rydning gælder kun for ejere med tilgroede arealer, øvrige emner gælder alle ejere

Interesse i fælles projekter og planer

Kunne det efter din mening være en idé at gennemføre **fælles projekter** omkring f.eks. plantning, rydning, biomasseproduktion mv. (skov, hegn, vildt), hvor landmændene - frivilligt - kunne deltage og hvor der i fællesskab søges om støtte til projektet?

Interesse i fællesprojekter	Ja, %	Måske, %	Nej, %	Antal ejere (=100%)
Grejs	72	17	11	18
I alt	67	11	22	94

Hvis der gennem en fælles **natur- og landskabsplan** blev skabt muligheder for at koordinere og forbedre ansøgninger om støtte til plantninger, natur- og landskabspleje, etablering af vandhuller, biomasseproduktion mv. ville du så være interesseret i at deltage?

Interesse i fælles plan	Ja, %	Måske, %	Nej, %	Antal ejere (=100%)
Grejs	67	17	17	18
I alt	67	12	21	94

Jordfordeling

Hvis der kommer en jordfordeling i området, ville du så være interesseret i at deltage?

Hvor mange tror du sagde 'Ja' til det spørgsmål:

1: 0-25%

2: 26-50%

3: 51-75%

4: 76-100%

Jordfordeling

Hvis der kommer en jordfordeling i området, ville du så interesseret i at deltage?

Område	Ja -		Ja - i at købe	Ja - i at	
	interessert			bytte	sælge
	Antal	-----	%	-----	
Grejs	15	88	88	88	41
I alt/sum	71	68	56	46	33

Forestil dig, at du bliver ringet op af en fjern slægtning fra København, som ringer angående et familieanliggende.

Henne i samtalen nævner han/hun: *"Jeg har jo forresten aldrig været i Grejsdalen, hvor du bor. Hvordan er det sted? Hvordan er naturen og landskabet?"*

Hvad ville du svare ham/hende?

Fredeligt, fred, ro, stille frodigt, fristed, smukt, godt, fantastisk, dejligt, lækkert charmerende, optimalt, smukkeste

Natur og landskab (22):

- *Store åbne lysåbne områder bag Vejle By*
- *Et kuperet terræn/det bakkede landskab*
- *Det varierede landskab*
- *Dyrelivet -ræve, harer, rådyr*
- *Vandet, åen, skovene, skrænterne*
- *De store udsigter*

Tæthed til bymiljøer (5)

Rekreative muligheder (4)

Et godt bosted (4)

Andet: - *Grejs er mørk, i en slugt, det gør det til et mindre attraktivt sted at bo*

Forestil dig, at du bliver ringet op af en fjern....

"Der er dejlig natur, fredeligt, god afstand til motorvej, gode infrastruktur muligheder"

"Den er svær - Hjertet af DK 10 km til Jelling og Langt ude og tæt på - fred og ro"

"Jeg vil ikke bytte for en million - et smukt landskab tilpas bynært - kuperet terræn"

"Frodigt endeløse skovområder med vandløb fra Grejs til Jelling -godt område til det rekreative menneske -store åbne lysåbne områder bag Vejle By. Vejle By er fyldt med gode restauranter –Vejle kommune er pro og dygtige -der er virkelig basis for dialog i dag"

"Natur, bakker, skov, kuperet terræn, støvlerne bliver tunge om efteråret, når man går rundt"

"Det er paradisets forhave" - der er meget natur, bakker mv. - de folk der bor her passer på området "

"Grejsdalen er Danmarks længste ådal, der er bakker til begge sider og DEN snor sig langs åen, langs natur og der er både åbent land og skov".

-

Hvordan tror du området ser ud om 20 år?

20 ud 22 svarer har svaret.

Ingen ændringer:

6 ud af 20 svarer, at der ikke vil være de store ændringer - understøttet at det vil være godt lige som nu.

Byudvikling

4 peger på, at der vil ske byudvikling og udvikling af bebyggelse i området.

- En nævner, at særligt området oven for Grejsdalen vil blive bebygget yderligere, hvorimod selve Grejsdalen forbliver det samme.
- En anden lodsejer tror ikke, der vil ske byudvikling, men at bevarelsen af naturen vil fortsætte.

Hvordan tror du området ser ud om 20 år?

Skov og Natur

Der vil komme mere skov (3) og måske flere lysåbne arealer tættest på åen (2)

Grejsdalen vil være en blanding af skov og lysåben natur

Mere afgræsning

Vandtilbageholdelse

Der vil blive etableret flere vandtilbageholdelsesbassiner i området (3).

Landbrug.

Mindre intensivt landbrug, mere hobby (3).