

# Orienteringsmøde Børkop, 10.2.2021

## Interviewundersøgelse (Foreløbige resultater)

NB – den samlede rapport kommer i  
marts

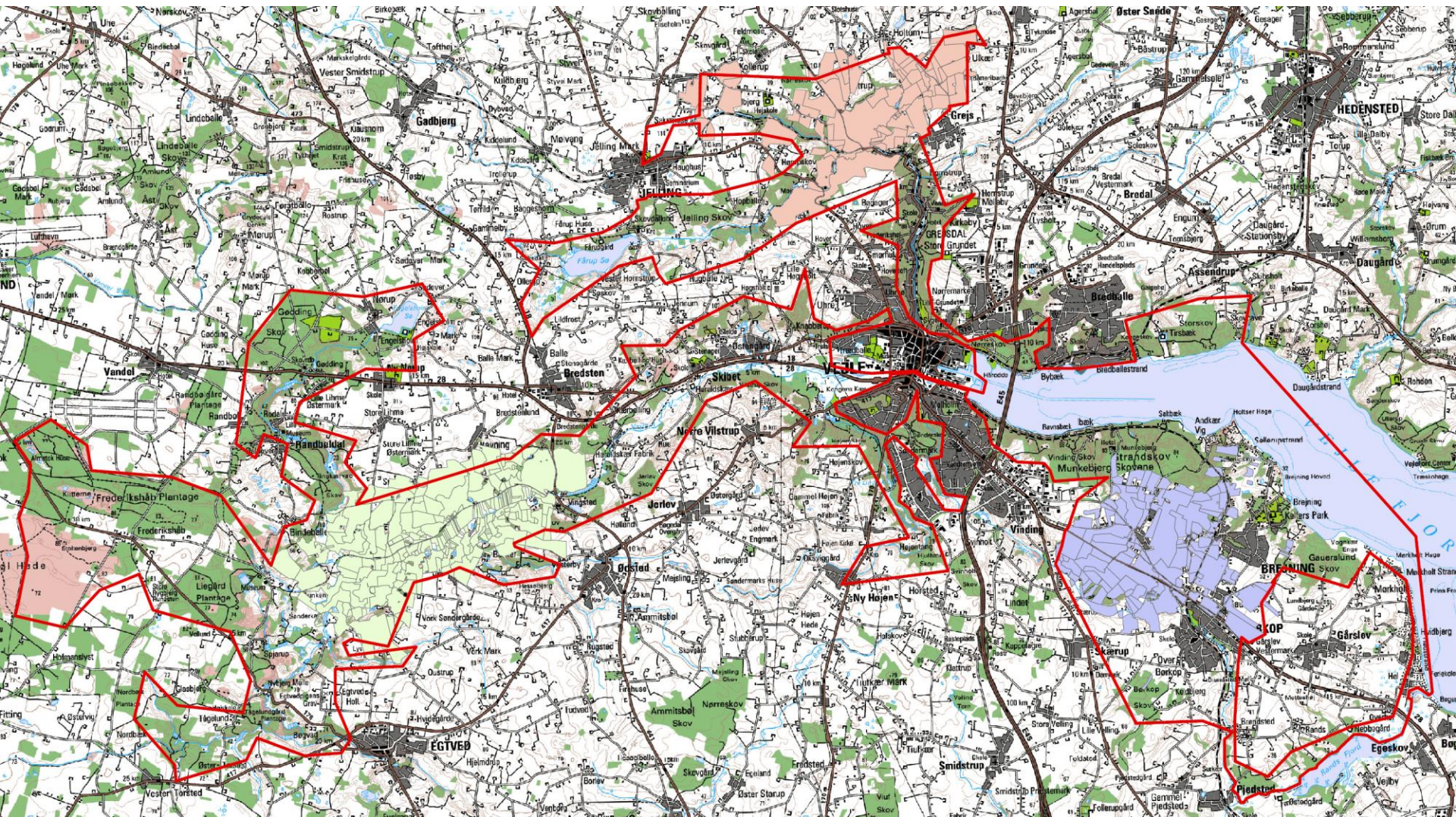
Erling Andersen, Lone S  
Kristensen, Lotte R. Petersen &  
Jørgen Primdahl

KØBENHAVNS UNIVERSITET



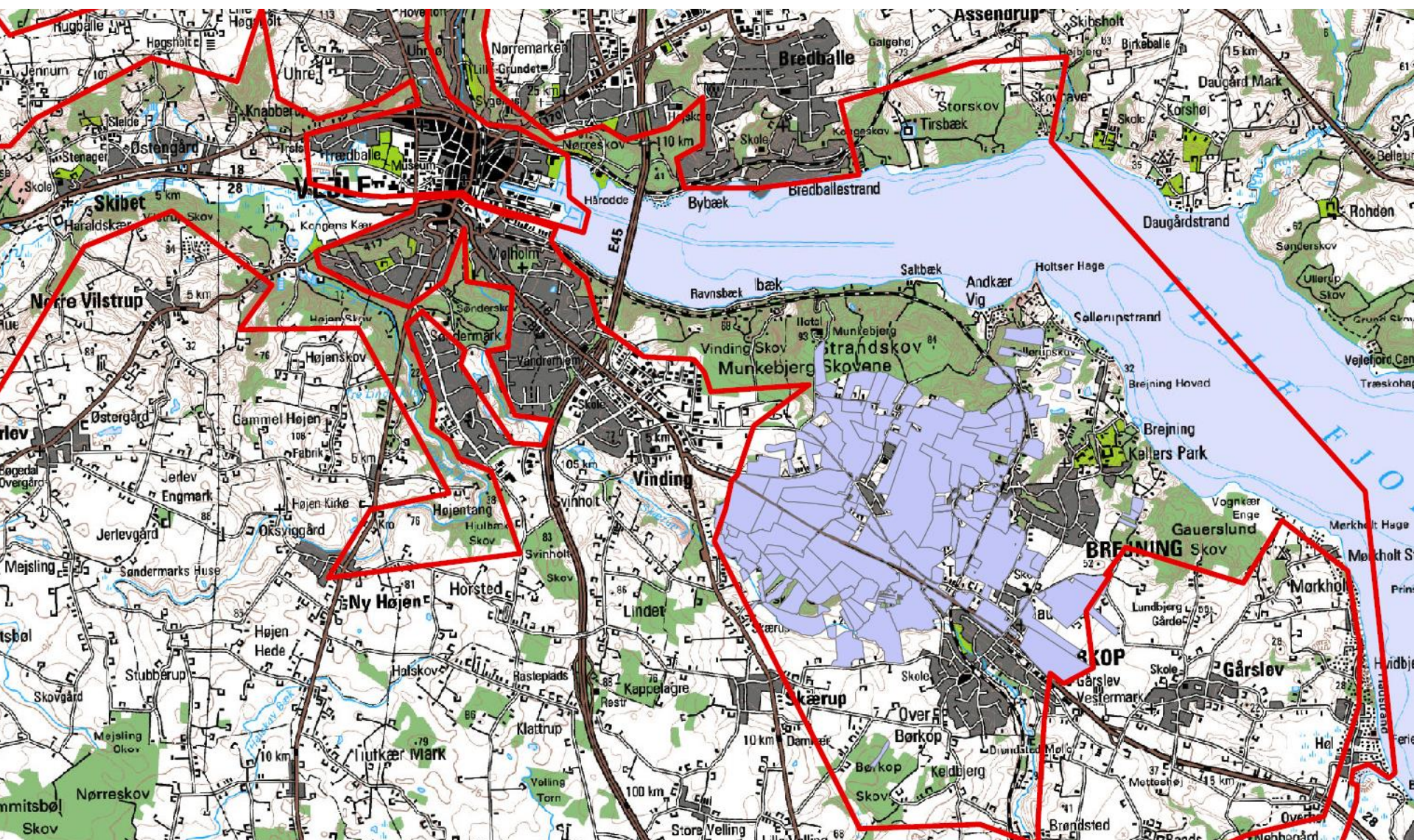


# Oversigt – hvor har vi interviewet





# Oversigt – hvor har vi interviewet





# Oversigt – hvem og hvor mange?

137 ejere af landbrugsejendomme blev kontaktet

- når vi ser bort fra 16 som ved en fejl var kommet med i vores udsendelsesliste.

Af disse deltog 104, dvs en deltagelsesprocent på **76% af ejerne**

De 137 ejer 245 ejendomme. Af disse er 112 repræsenteret i undersøgelsen, dvs. **77% af ejendommene** svarende til **77% af arealet**

Vi har talt med 3 dambrugere, som ejer ialt 7 dambrug

**Tak til alle de lodsejere der har deltaget**

# Landmændenes erhvervsstatus

---

1. Fuldtidslandmænd = ingen erhvervsindtægt udenfor landbruget
2. Deltidslandmænd = erhvervsindtægt udenfor – mindre end fra landbruget
3. Fritidslandmænd = erhvervsindtægt udenfor – større end fra landbruget
4. Pensionister = ældre end 67 eller modtager af pension

Hvilken af de fire typer landmænd tror du der ejer mest jord i Børkopområdet?

## Gør klar til afstemning

# Landmændenes erhvervsstatus

<b>Børkop</b>	Antal ejere	Ejere %	Areal ha	Areal %	Gnsn. Ejendomsstørrelse ha
Fuldtidslandmænd	2	10	100	8	50,2
Deltidslandmænd	1	5	26	2	25,8
Fritidslandmænd	9	45	367	31	40,8
Pensionister	7	35	671	56	95,8
Mangler oplysning	1	5	28	2	27,7
<b>I alt</b>	<b>20</b>	<b>100</b>	<b>1192</b>	<b>100</b>	<b>59,6</b>

<b>Alle områder</b>	Antal ejere	Ejere %	Areal ha	Areal %	Gnsn. Ejendomsstørrelse ha
Fuldtidslandmænd	6	6	481	10	80,2
Deltidslandmænd	16	15	1059	21	66,2
Fritidslandmænd	43	41	1711	35	39,8
Pensionister	36	35	1577	32	43,8
Mangler oplysning	3	3	109	2	36,3
<b>I alt</b>	<b>104</b>	<b>100</b>	<b>4937</b>	<b>100</b>	<b>47,5</b>

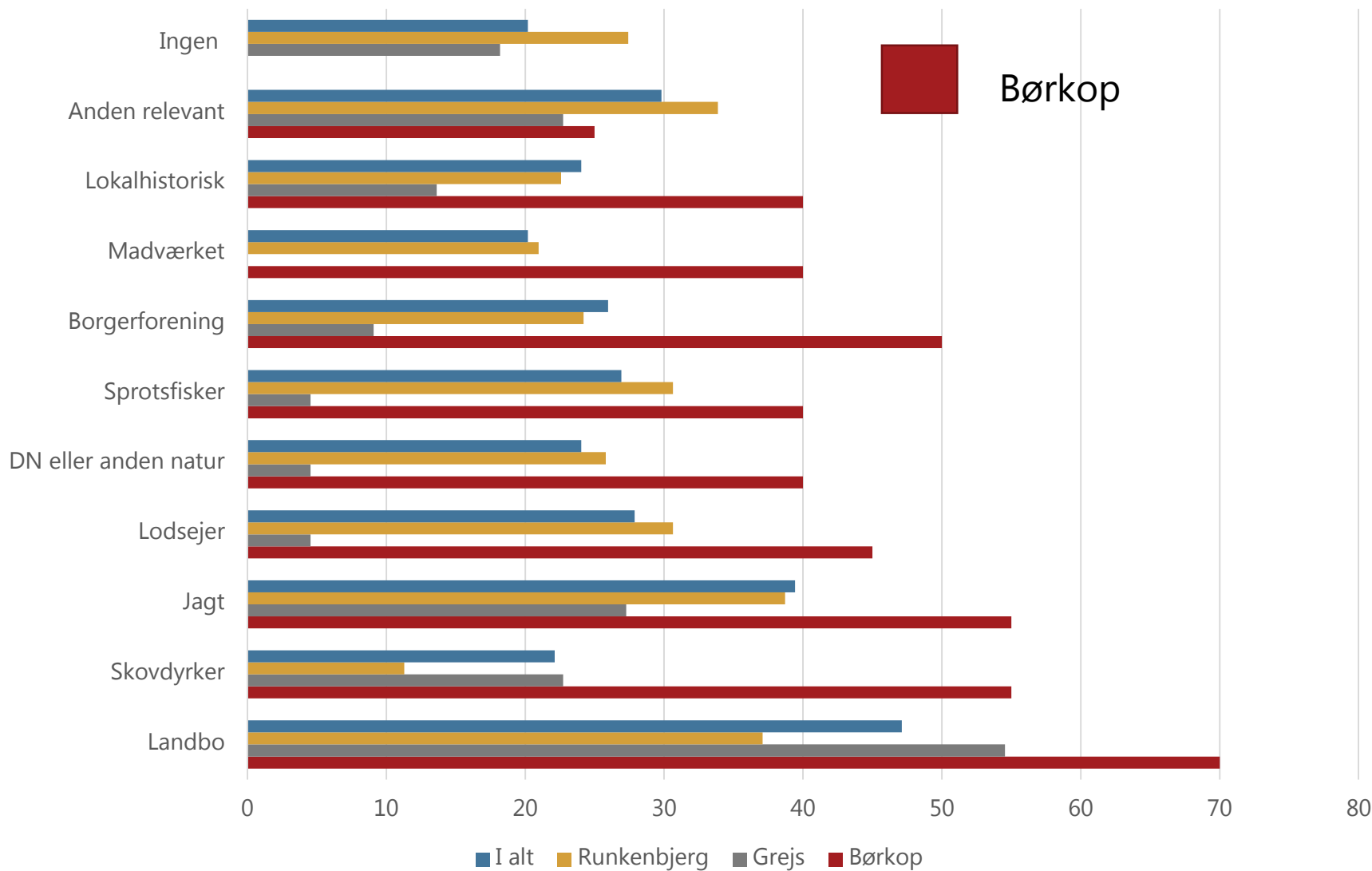
## Nørreådal

	Antal	Antal, %	Areal ha	% areal	Gnsn. Ejendomsstørrelse, ha
Fuldtidslandmand	31	(16)	3541	42	114
Deltidslandmand	12	(6)	514	6	43
Fritidslandmand	83	(43)	2103	25	25
Pensionist	62	(32)	1642	19	26
Andet/mangler oplysning	6	(3)	699	8	117
<b>I alt</b>	<b>194</b>	<b>101</b>	<b>8499</b>	<b>100</b>	<b>44</b>

# Ejernes opfattelse af egen ejendom

	<b>Et godt bosted</b>	<b>Godt produktionssted</b>	<b>Ligelig blanding</b>	<b>Antal =</b>
	-----	%	-----	<b>100%</b>
<b>Børkop</b>				
<b>Fuldtidslandmænd</b>	<b>0</b>	<b>50</b>	<b>50</b>	<b>2</b>
<b>Deltidslandmænd</b>				<b>0</b>
<b>Fritidslandmænd</b>	<b>33</b>	<b>11</b>	<b>56</b>	<b>9</b>
<b>Pensionister</b>	<b>71</b>	<b>14</b>	<b>14</b>	<b>7</b>
<b>I alt</b>	<b>44</b>	<b>17</b>	<b>39</b>	<b>18</b>
<b>Grejs</b>				
<b>I alt</b>	<b>50</b>	<b>10</b>	<b>40</b>	<b>20</b>
<b>Runkenbjerg</b>				
<b>I alt</b>	<b>61</b>	<b>4</b>	<b>36</b>	<b>56</b>

# Medlemskab af foreninger





# Forpagtningsforhold

	<b>Ejendom, ha</b>	<b>Bedrift, ha</b>	<b>Bedrift i projektområde, ha</b>	<b>Bortforpagtet i projektområde, ha</b>	<b>Tilforpagtet i projektområde, ha</b>
<b>Børkop</b>	<b>1192</b>	<b>2055</b>	<b>1186</b>	<b>114</b>	<b>388</b>
<b>I alt</b>	<b>4937</b>	<b>6131</b>	<b>2879</b>	<b>681</b>	<b>902</b>

# Arealanvendelse

	<b>Omdrift %</b>	<b>Vedvarende græs %</b>	<b>Juletræer /pyntergrønt %</b>	<b>Skov %</b>	<b>Åben natur %</b>	<b>Øvrige arealer %</b>	<b>I alt ha</b>
<b>Børkop</b>	<b>77</b>	<b>6</b>	<b>0</b>	<b>12</b>	<b>0</b>	<b>5</b>	<b>1192</b>
<b>I alt</b>	<b>60</b>	<b>12</b>	<b>0</b>	<b>21</b>	<b>3</b>	<b>4</b>	<b>4937</b>

# Dyrehold

<b>Antal ejere med dyr</b>	<b>Antal bedrift er</b>	<b>Ingen dyr</b>	<b>Malkek øer</b>	<b>Kødkv æg</b>	<b>Svin</b>	<b>Får</b>	<b>Heste</b>	<b>Fjerk ræ</b>	<b>Andre dyr</b>
<b>Børkop</b>	<b>20</b>	<b>12</b>	<b>2</b>	<b>4</b>	<b>2</b>	<b>0</b>	<b>1</b>	<b>2</b>	<b>1</b>
<b>I alt</b>	<b>104</b>	<b>54</b>	<b>5</b>	<b>22</b>	<b>6</b>	<b>1</b>	<b>16</b>	<b>6</b>	<b>6</b>

\* Den enkelte ejer kan godt have flere typer dyr og tælle med i flere kolonner

## Skov

-	<b>Ejendomme uden skov antal</b>	<b>Ejendomme med skov antal</b>	<b>Skov i alt ha</b>	<b>Skov nål %</b>	<b>Skov løv %</b>	<b>Drives forst-mæssigt %</b>
<b>Børkop</b>	<b>3</b>	<b>17</b>	<b>144</b>	<b>27</b>	<b>73</b>	<b>73</b>
<b>I alt</b>	<b>21</b>	<b>83</b>	<b>1025</b>	<b>28</b>	<b>72</b>	<b>59</b>

## Jagt

	<b>Ingen jagt %</b>	<b>Kun ejer %</b>	<b>Kun familie/Venner %</b>	<b>Ejer+Familie/venner %</b>	<b>Kun udlejet %</b>	<b>Ejer+Familie/venner+Udlejet %</b>	<b>Antal ejere (=100 %)</b>
<b>Børkop</b>	<b>16</b>	<b>32</b>	<b>26</b>	<b>11</b>	<b>5</b>	<b>11</b>	<b>19</b>
<b>I alt</b>	<b>21</b>	<b>23</b>	<b>22</b>	<b>14</b>	<b>14</b>	<b>7</b>	<b>101</b>



# Friluftsliv

Oplever du friluftsfolk på din ejendom – på markveje, langs hegn eller andre steder?

	<b>Ja - færdsel på ejendom, %</b>	<b>Dagligt, ejere %</b>	<b>Ugentligt, ejere %</b>	<b>Månedligt, ejere %</b>	<b>Sjældnere, ejere %</b>
<b>Børkop</b>	<b>80</b>	<b>44</b>	<b>38</b>	<b>0</b>	<b>19</b>
<b>I alt</b>	<b>85</b>	<b>26</b>	<b>31</b>	<b>14</b>	<b>29</b>

Hvis ja, har du haft ulemper med færdslen?

	<b>Ingen ulemper %</b>	<b>Økonomiske ulemper %</b>	<b>Generelle ulemper %</b>
<b>Børkop</b>	<b>75</b>	<b>0</b>	<b>25</b>
<b>I alt</b>	<b>72</b>	<b>6</b>	<b>22</b>

# Friluftsliv - holdningsspørgsmål

Hvad er din generelle holdning til folks færdsel langs hegn, skovbryn, diger og evt. vandløb?

Man havde fire svarmuligheder: ved ikke, imod, OK på betingelser, OK

Hvor mange tror du der svarede de var 'imod'?

1: 0-25%

2: 26-50%

3: 51-75%

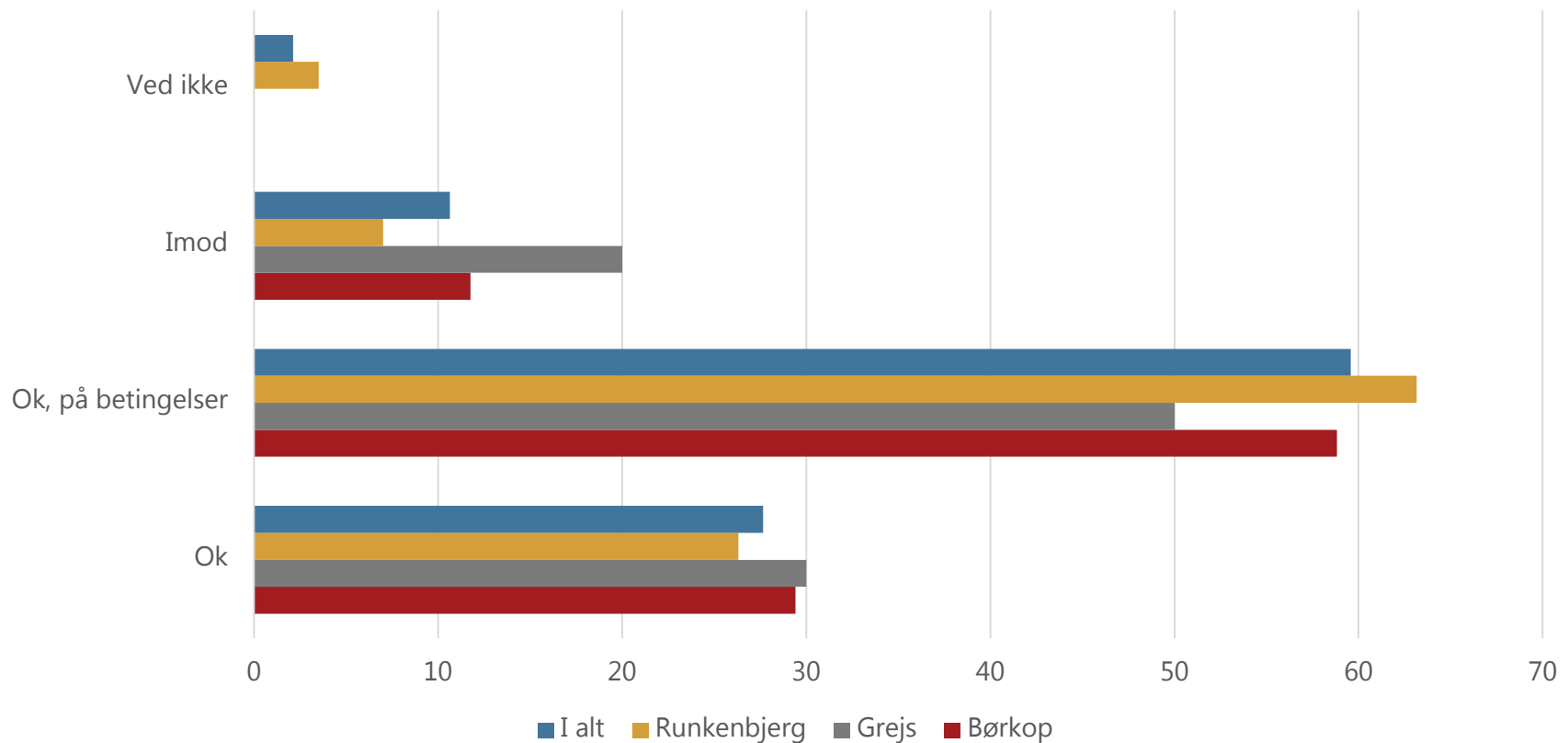
4: 76-100%



# Friluftsliv - holdningsspørgsmål

Hvad er din generelle holdning til folks færdsel langs hegn, skovbryn, diger og evt. vandløb?

Holdning til færdsel, % af ejere



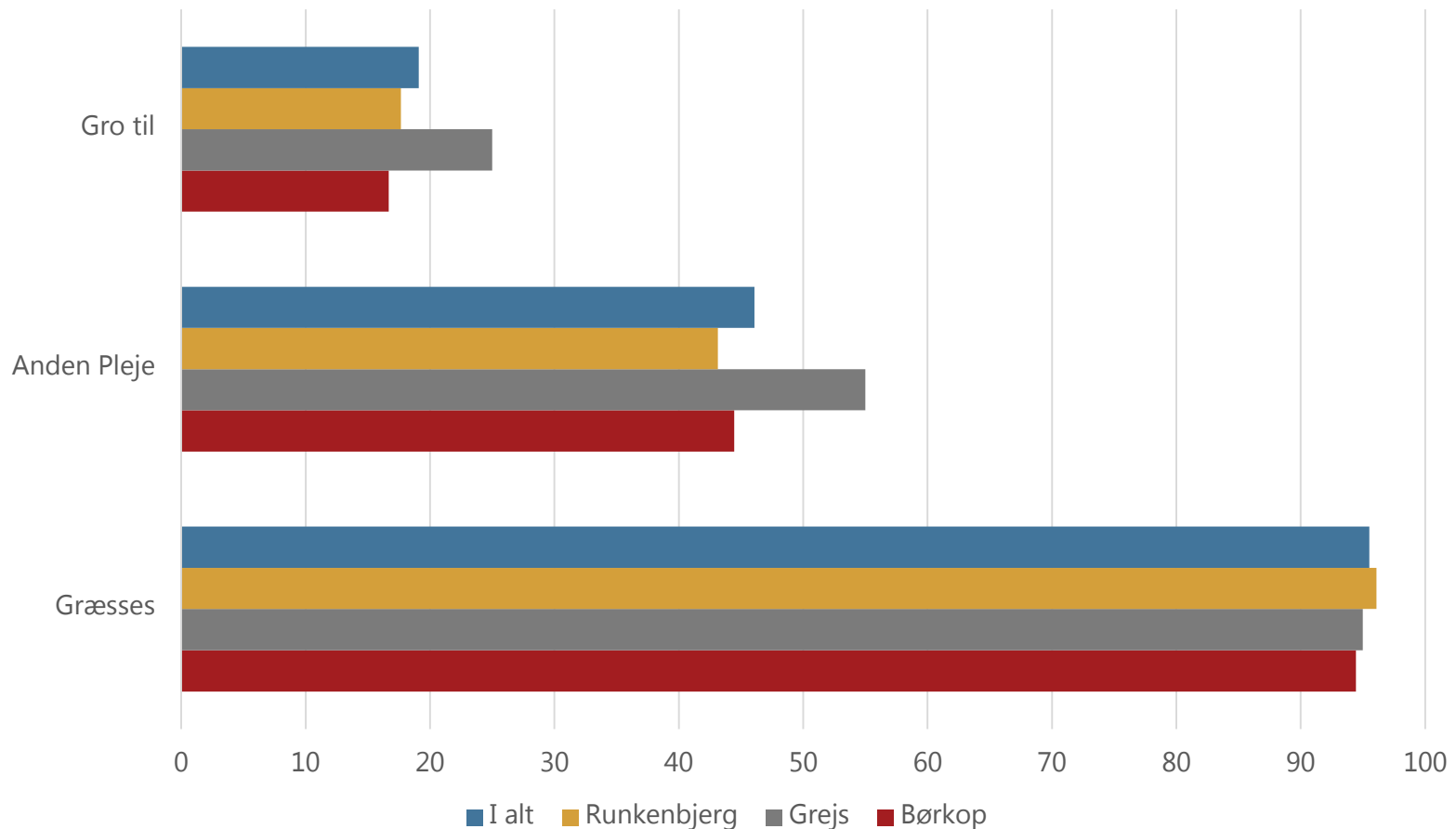
# Betingelser for at sige ja til Friluftsliv på ejendommen

- Man skal bliver på stier og veje (5)
- Hund skal være i snor (4)
- Spørg om tilladelse hvis man går uden for markveje (2) og ved arrangementer (1)
- Folk skal opfører sig ordentligt (2)
- Ikke færdsel på marker med afgrøder (1)
- Ingen affald og øldåser (1)
- Ingen interesse i stier og offentlig adgang på græsarealer (1)



# De lysåbne arealer holdningsspørgsmål

**Eng, overdrev, hede og andre vedvarende græsarealer** er en karakteristisk del af området. Hvad er dine ønsker – bør disse arealer: afgræsses, plejes på anden vis, eller gro til?



# Interesse for at deltage i natur- og klimatiltag

Vil du være interesseret i at: Omlægge til vedv. græs? Hegne og afgræsse opgivne arealer? Rydde tilgroede arealer? Etablering af vådområder, vandtilbageholdelse mv.? Deltage i udviklingsplaner for sammenhængende skov?

	<b>Børkop</b>	<b>I alt</b>
	----- % -----	
<b>Omdrift til vedvarende græs</b>	<b>30</b>	<b>30</b>
<b>Hegning/afgræsning</b>	<b>30</b>	<b>24</b>
<b>Rydning</b>	<b>40</b>	<b>59</b>
<b>Vådområder</b>	<b>50</b>	<b>51</b>
<b>Sammenhængende skov</b>	<b>40</b>	<b>35</b>
<b>Mindst en af ovenstående</b>	<b>75</b>	<b>69</b>
* <b>Rydning gælder kun for ejere med tilgroede arealer, øvrige emner gælder alle ejere</b>		

# Interesse i fælles projekter og planer

Kunne det efter din mening være en idé at gennemføre **fælles projekter** omkring f.eks. plantning, rydning, biomasseproduktion mv. (skov, hegn, vildt), hvor landmændene - frivilligt - kunne deltage og hvor der i fællesskab søges om støtte til projektet?

Interesse i fællesprojekter	Ja, %	Måske, %	Nej, %	Antal ejere (=100%)
<b>Børkop</b>	<b>65</b>	<b>10</b>	<b>25</b>	<b>20</b>
<b>I alt</b>	<b>67</b>	<b>11</b>	<b>22</b>	<b>94</b>

Hvis der gennem en fælles **natur- og landskabsplan** blev skabt muligheder for at koordinere og forbedre ansøgninger om støtte til plantninger, natur- og landskabspleje, etablering af vandhuller, biomasseproduktion mv. ville du så være interesseret i at deltage?

Interesse i fælles plan	Ja, %	Måske, %	Nej, %	Antal ejere (=100%)
<b>Børkop</b>	<b>75</b>	<b>10</b>	<b>15</b>	<b>20</b>
<b>I alt</b>	<b>67</b>	<b>12</b>	<b>21</b>	<b>94</b>

# Jordfordeling

Hvis der kommer en jordfordeling i området, ville du så være interesseret i at deltage?

Hvor mange tror du sagde 'Ja' til det spørgsmål:

1: 0-25%

2: 26-50%

3: 51-75%

4: 76-100%



# Jordfordeling

Hvis der kommer en jordfordeling i området, ville du så interesseret i at deltage?

----- % -----

<b>Område</b>	<b>Ja - interessert</b>	<b>Ja- i at købe</b>	<b>Ja - i at bytte</b>	<b>Ja - i at sælge</b>
<b>Børkop</b>	<b>44</b>	<b>34</b>	<b>26</b>	<b>19</b>
<b>I alt/sum</b>	<b>71</b>	<b>58</b>	<b>48</b>	<b>34</b>

Har din ejendom/dit landbrug været berørt af byudviklingen i dit område (udstykning, vejanlæg, miljørestriktioner mv. - evt. jordprisudvikling)?

## Resultat:

Ja (1) = 10

Nej (0) = 8

Ubesvaret = 2

I alt 20

- **Afståelse af jord til byudvikling og infrastruktur (4)**
- **Høje priser - det er svært for nye at starte op her (1)**
- **Usikkerhed – potentielle forandringer: togbane, cementfabrik, golfbane (1)**
- **Mere trafik pga. byudvikling (1)**

# Hvordan vurderer du generelt byudviklingen i forhold til din landbrugsejendom?

## Resultat

- **Uden betydning:** 4 ud af 20 = 20%
- **En fordel:** 2 ud af 20 = 10%
- **Et problem:** 7 ud af 20 = 35%
- **En blanding af disse:** 7 ud af 20 = 35%

**Problem:** *usikkerhed og meget trafik i myldretiden - især omkring Andkær*

**Både og:** *En fordel at sognet vokser – det er godt for forretningslivet, …..men det giver mere trængsel og usikkerhed pga. byudviklingsplanerne – hvad bliver til noget og hvornår?*

Har du overvejet at afhænde din ejendom og købe en landbrugsejendom andetsteds?

## Resultat:

Ja (1) = 5

Nej (0) = 14

Ubesvaret = 1

## Tolkning:

*Ja der er nogle udfordringer med at bo her, men vi kan leve med det*

*... Og mere forklaring kan man måske få når man ser på svarene på næste spørgsmål*



Forestil dig, at du bliver ringet op af en fjern slægtning fra København, som ringer angående et familieanliggende.

Henne i samtalen nævner han/hun: *"Jeg har jo forresten aldrig været i Børkop-Brejning, hvor du bor. Hvordan er det sted? Hvordan er naturen og landskabet?"*

Hvad ville du svare ham/hende?

- Kuperet terræn, tæt på fjord, natur og, skov
- Tæthed til større og mindre byer – med service funktioner
- Fred, ro og gode udsigter

*Det er ikke det værste sted. God infrastruktur. Tæt på Vejle. Når du er hjemme, er der fred og ro. Tæt på vand.*

*Det er et dejligt sted på landet, men tæt på by. Børkop er den by i Europa med størst vækst pt.*

*Naturskønt! Varieret terræn. Bor mellem to større byer (Vejle og Fredericia) med god adgang til indkøb.*

# Har du ønsker til kommunens planlægning af den fremtidige byudvikling?

## Resultat:

- 13 ud af de 20 adspurgte lodsejere svarer (65%), at de kender til byudviklingsplanerne i området.
- 8 svarer (40 %)at, de ikke har ønsker til den fremtidige byudvikling
- 12 har ønsker til den fremtidige byudvikling

## Ønskerne er:

- Tag hensyn til erhvervslandbruget
- Tag hensyn til natur, den skal bevares, gerne mere skov og en samlet strategi for bevarelse af det 'grønne'
- Flere omfartsveje, bedre vedligeholdelse af grusveje og flere sikre skoleveje – tænk mere i el-cyker
- Glem ikke Andkær i udviklingen – ny skole
- En siger det ikke nytter at ønske, ingen indflydelse

Hvis der blev taget initiativ til at etablere et grønt bånd igennem landskabet på f.eks. 50-100 meters bredde – med skov, natur og en rekreativ sti – og dette bånd omfattede dele af din ejendom – ville du så foretrække:

- (1) At beholde jorden,
- (2) At sælge jorden,
- (3) At få erstatningsjord ved jordfordeling

## Resultat

- 4 er imod
- 1 siger at det afhænger af den konkrete situation – dvs projektets omfang:
- 1 har ikke svaret

De øvrige 14 ejere svarer:

Beholde: 8 (5)

Sælge jorden: 7 (2)

Erstatningsjord gennem jordfordeling: 6 (2)

5 har tilkendegivet mere end en mulighed

## Hvordan tror du Børkop-området vil være om 20 år?

**11 ud af 20 svarer, at der vil være væsentlig mere bebyggelse** - Børkop og Brejning og Skærup gror sammen

- *En håber at det lykkes at holde noget åbent land mellem byområderne*
- *Mere natur, nye skovbælter, måske National park Vejle fjord*
- *Mindre landbrug og større differentiering – enten meget store eller små*

## Vil området være et bedre sted, tror du?

**Ja, bedre område om 20 år (5):**

- *Ja bedre pga naturbeskyttelse, det er mere grønt og attraktivt*

**Nej, det bliver ikke bedre (5)**

- *Ikke for landbruget*
- *Ikke bedre landskabsmæssigt, det bliver kedeligt og mindre charmerende med store landbrug.*

**Måske bedre (4)**

- *Bekymringer for naturen, presset og antallet af mennesker*

**Hverken bedre eller dårligere (3)**

- *Byudviklingen kan ikke stoppes*



# Emner til diskussion: Hvordan bringes land og by i bedre kontakt i Børkop-området?

1. Hvordan man kunne forbedre mulighederne for friluftsliv omkring Børkop?
2. Har du forslag til hvordan man kunne forbedre naturen omkring Børkop?
3. Har du forslag til måde hvorpå land og by kunne mødes – f.eks. omkring køb og salg af fødevarerprodukter, kulturarrangementer eller lignende
4. Hvad mener du ville være det bedste der kunne ske for/i det åbne land omkring Børkop?

Man er velkommen til efterfølgende at sende en mail til Lotte: [LRP@ign.ku.dk](mailto:LRP@ign.ku.dk)